

STATUT PONDÉRAL ET ACTIVITÉ PHYSIQUE DES COLLÉGIENS DE 6^{ème} FRÉQUENTANT LES ÉTABLISSEMENTS IMPLANTÉS DANS LES QUARTIERS CIBLÉS PAR LE CONTRAT LOCAL DE SANTÉ DE LIMOGES

Données recueillies par les services de l'Éducation Nationale dans le cadre du programme ICAPS (Intervention auprès des Collégiens pour l'Activité Physique et la lutte contre la Sédentarité)

Exploitation : Observatoire Régional de la Santé du Limousin
Béatrice ROCHE-BIGAS

L'IREPS du Limousin a conduit en 2012 une action de promotion de l'activité physique chez les jeunes des 5 quartiers du CUCS ciblés par le CLS de Limoges (programme d'Intervention auprès des Collégiens pour l'Activité Physique et la lutte contre la Sédentarité : ICAPS). Les services de Santé Scolaire de l'Inspection Académique de la Haute-Vienne, sollicités par l'IREPS et l'ARS, ont accepté de collecter, lors des bilans infirmiers réalisés auprès des élèves de 6^{ème}, des informations sur 5 items : poids, taille, pratique d'un sport en dehors de l'école, mode de déplacement pour se rendre au collège, temps écran.

Les supports de collecte de l'information ont été transmis à l'ORS du Limousin qui en a assuré la saisie en partie et l'exploitation, à la demande de l'ARS. L'enquête a porté sur 8 établissements regroupant 1 038 élèves de 6^{ème}.

Résultats :

- **Un élève sur 5 en surcharge pondérale** (surpoids + obésité, *seuils IOTF, établis sous l'égide de l'OMS*) – (19,7% [IC_{95%} 17,0 - 22,4], prévalence légèrement plus élevée mais de manière non significative chez les garçons (21,1% [IC_{95%} 17,6 - 25,0]) que chez les filles (18,0% [IC_{95%} 14,5 - 22,2])). La prévalence retrouvée dans l'étude limousine est strictement identique à celle retrouvée dans l'enquête DREES réalisée en 2005 auprès d'élèves de CM2 (19,7%). Cependant, la même enquête nationale indiquait une prévalence de 25,7% dans les écoles en ZEP (versus 18,8% dans les autres écoles). En revanche, les proportions de surcharge pondérale retrouvées en 2010 pour les élèves de 6^{ème} dans l'étude HBSC sont largement inférieures (G : 12,6% - F : 9,1%) ; ceci s'expliquant par le fait que les données anthropométriques étaient recueillies de façon déclarative et non mesurée comme dans l'étude de la DREES ou celle réalisée à Limoges.
- Une hétérogénéité (non significative) entre établissements avec de très importantes variations (de 15% à 27%) : réalité épidémiologique ou effet enquêteur (différence de matériel) ?
- **Une prévalence de l'obésité de 4,2%** variant selon le collège de 1% à 8%. En 2005, selon les résultats de l'enquête nationale DREES, cette prévalence atteignait 6,8% dans les écoles ZEP versus 3,2% dans les autres écoles. A Limoges, ce sont 4,5% des garçons qui présentent une obésité et 3,9% des filles contre respectivement 3,5% et 3,9% au niveau national (enquête DREES).
- **Un déplacement à pied pour se rendre au collège pour 25% des élèves** (de 14% à 52% selon l'établissement).
- **Une activité physique en dehors du cadre scolaire chez 85% des élèves** (86% des garçons et 83% des filles), proportion variant de 69% à 100% selon l'établissement.
- **Plus de 2 H passées quotidiennement devant un écran** (TV : 1H10, ordinateur : 56').

Tab. 1 : Effectifs par établissement et taux de réception

Etablissement	Nb attendus	Nb vus	Taux de réception
Firmin ROZ	72	51	70,8%
Anatole France	84	69	82,1%
Guy de Maupassant	100	100	100,0%
Bernard de Ventadour	198	191	96,5%
Pierre Ronsard	110	96	87,3%
Albert CALMETTE	151	146	96,7%
André MAUROIS	174	60	34,5%
Léon BLUM	149	144	96,6%
TOTAL	1 038	857	82,6%

Fig. 1 : Répartition par sexe (n=857)

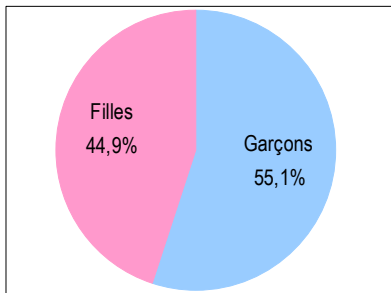


Fig. 2 : Répartition par sexe selon l'établissement -% - N total =857

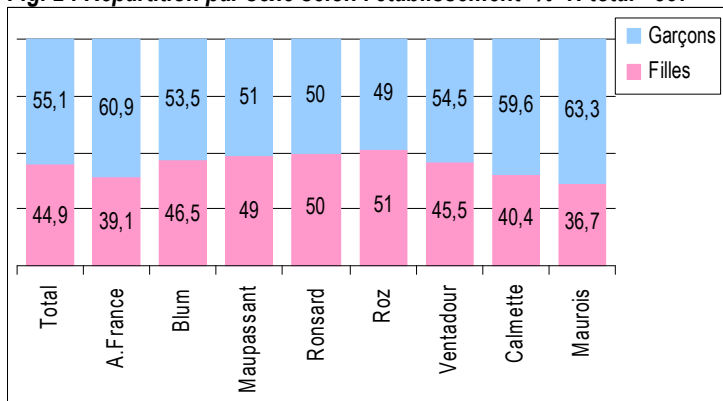


Fig. 3 : Moyenne d'âge des collégiens de 6^{ème} selon l'établissement

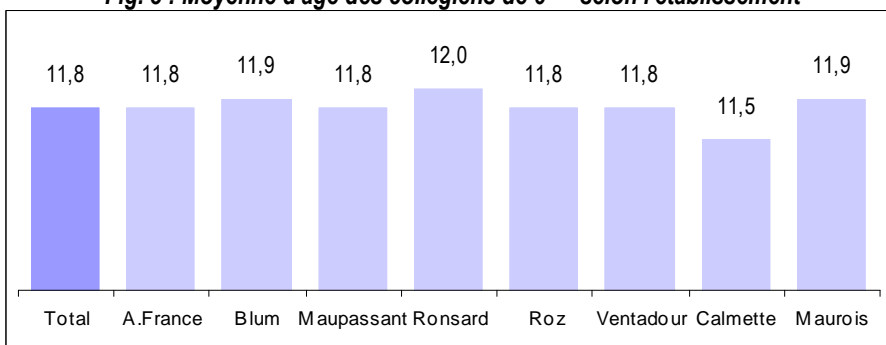


Fig. 4 : Indice de masse corporelle moyen selon l'établissement

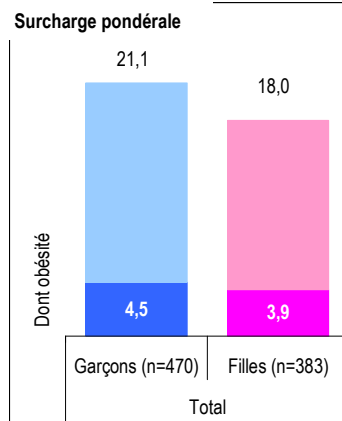
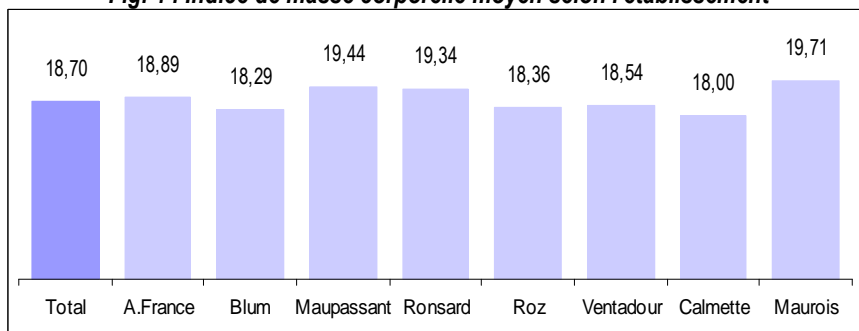


Fig. 5 Proportion d'élèves en surcharge pondérale (dont obésité) selon le sexe (N= 853)

Fig. 6 : Proportion d'élèves en surcharge pondérale (surpoids + obésité), dont obésité, selon l'établissement (N total = 853)

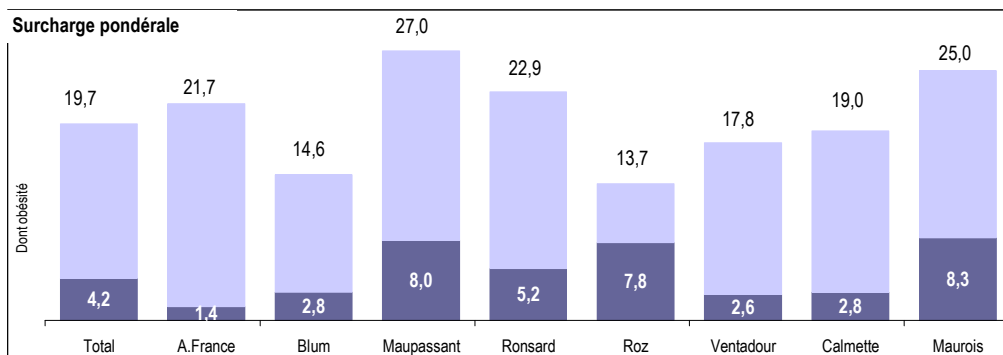


Fig. 7 : Mode déplacements des élèves pour se rendre au collège (%) (N=852)

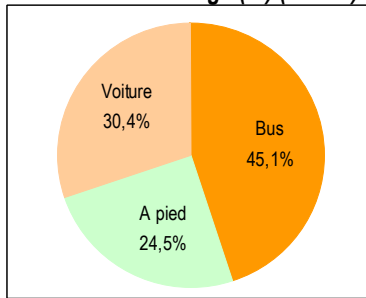


Fig. 8 : Proportion de collégiens se déplaçant à pied pour se rendre au collège selon l'établissement

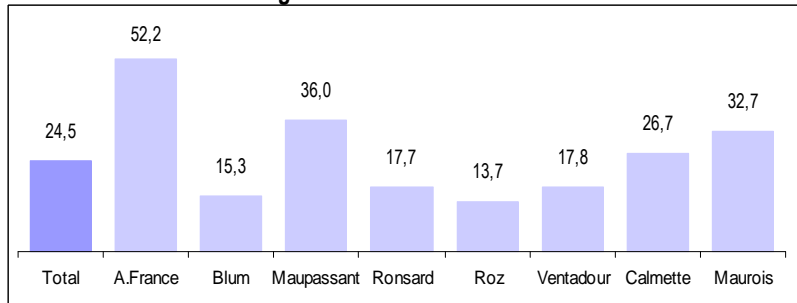


Fig. 9 : Proportion de collégiens pratiquant une activité physique selon l'établissement (N total = 855)

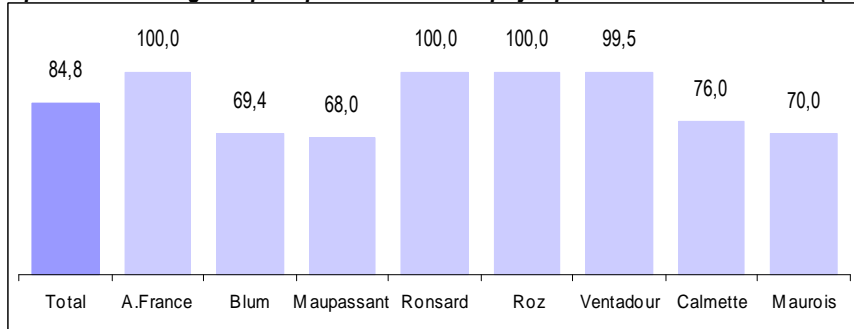


Fig. 10 : Proportion de collégiens pratiquant une activité physique selon le sexe et l'établissement

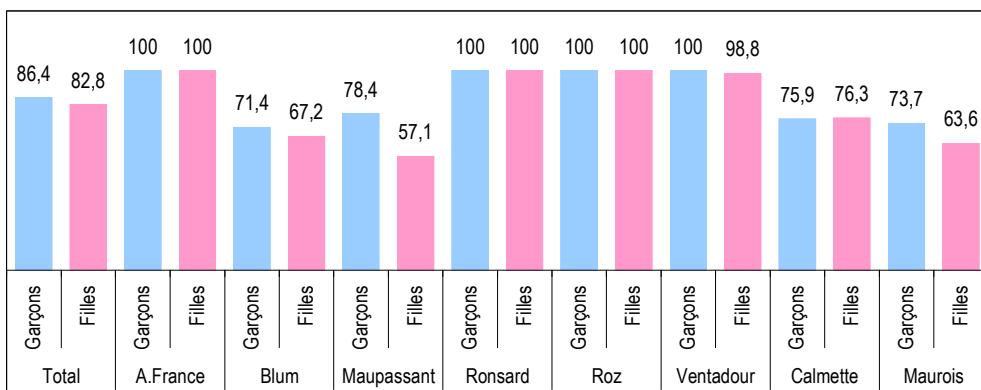


Fig. 11 : Temps moyen passé les collégiens devant la télévision et devant un ordinateur selon l'établissement (N-TV=584 et N-Ord=516)

